



Generation  
Climate  
Europe

**EUROPEAN PARLIAMENT**

**YOUTH DIALOGUE**

**PLANTAREA SEMINTELOR  
POTRIVITE: SUNTEM PE  
DRUMUL CEL BUN PENTRU  
DECARBONIZARE?**



Publicat: Decembrie 2021



Group of the Progressive Alliance of  
Socialists & Democrats  
in the European Parliament



GUE/NGL  
**THE LEFT**  
IN THE EUROPEAN PARLIAMENT



**epp**  
group  
in the european parliament

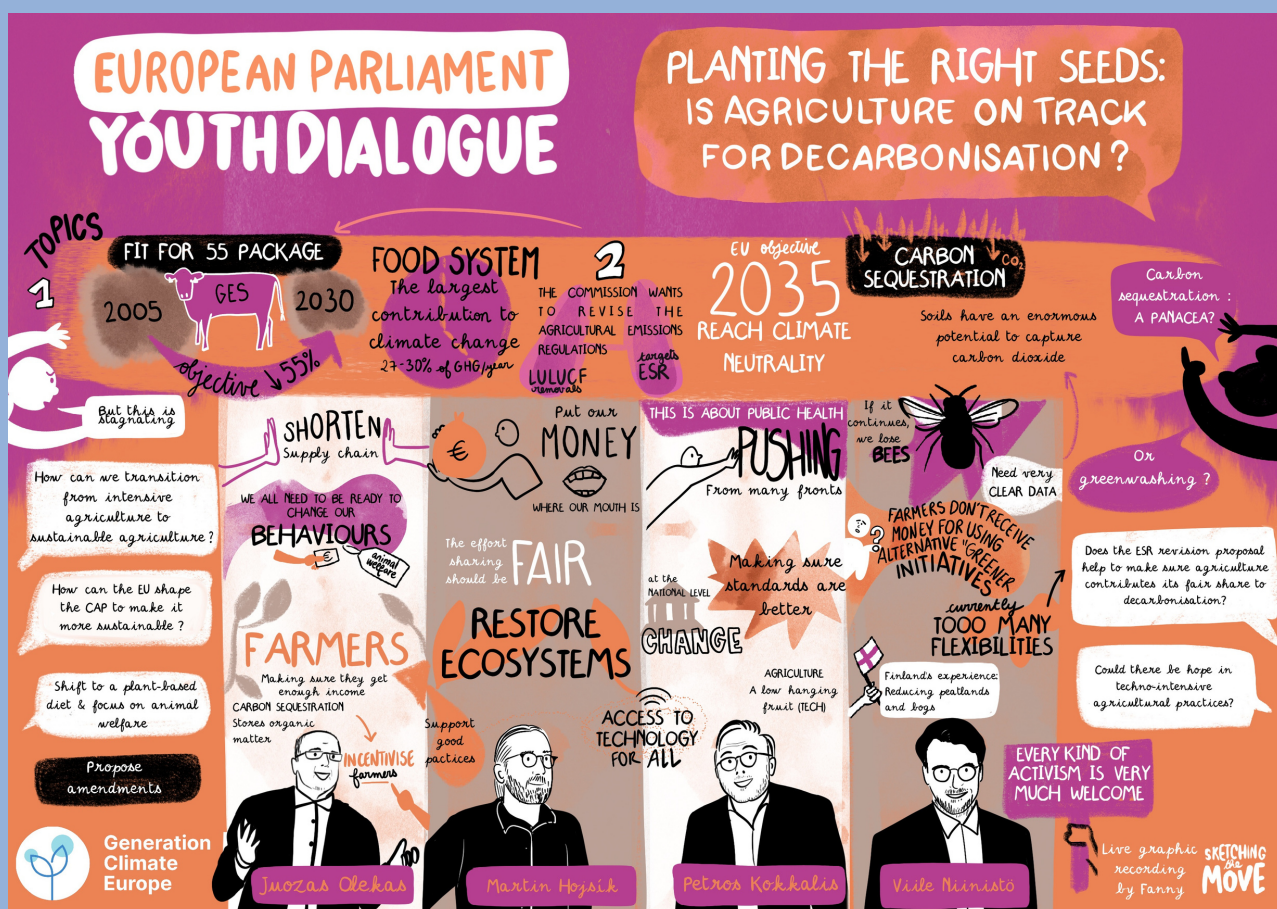


**THE GREENS/EFA**  
in the European Parliament

**renew  
europe.**

## Introducere

La 27 octombrie 2021, Generation Climate Europe (GCE) a organizat cel de-al doilea Dialog cu tinerii din Parlamentul European (EPYD) cu patru membri ai Parlamentului European (europarlamentari) din principalele grupuri politice europene pentru a discuta despre viitorul agriculturii și al sistemelor alimentare. Dialogul s-a axat pe provocările din jurul decarbonizării agriculturii și pe revizuirile cadrului de reglementare pentru emisiile din agricultură, raportate în prezent în cadrul Regulamentului privind utilizarea terenurilor, schimbarea utilizării terenurilor și pădurilor (LULUCF) și al Regulamentului privind partajarea efortului (ESR). În urma evenimentului, am formulat recomandări pentru a ne asigura că sectorul agricol va contribui în mod echitabil la atingerea noului obiectiv al Comisiei Europene de reducere netă a emisiilor de gaze cu efect de seră cu 55% până în 2030, în cadrul pachetului "Fit for 55". Acestea pot fi găsite la sfârșitul broșurii.



Visual Harvesting from the session - Fanny Didou Sketching the Move

# EUROPEAN PARLIAMENT YOUTH DIALOGUE

## Cine suntem

Înființată în octombrie 2019, GCE este cea mai mare coalitiție de rețele conduse de tineri la nivel european care militează pentru acțiuni mai puternice în domeniul climei și al mediului din partea UE. Formăm una dintre cele mai mari rețele europene de tineret, reprezentând peste 460 de organizații naționale, din 47 de țări, adunând vocile a peste 20 de milioane de tineri europeni. Reunind studenți, sindicate ale tinerilor angajați, organizații de liceeni și universitare și mișcări de mediu, GCE este un forum incluziv care permite tinerilor să se implice în dezbaterile actuale privind mediul.

## Cine a fost implicat

Patru membri ai Parlamentului European s-au alăturat GCE la discuții: Ville Niinistö (Grupul Verzilor/ALE); Juozas Olekas (Socialiștii și Democrații); Petros Kokkalis (Stânga); și Martin Hojsík (Renew Europe). Responsabilul de proiect al GCE pentru acest dialog, Marie Waniowski, a moderat dialogul, iar alți reprezentanți ai GCE - Mathieu Groffe și Michelle Stitz - au avut un rol central în discuții. Fanny de la Sketching the Move a înregistrat vizual discuția prin intermediul unor ilustrații. Găzduit de GCE, evenimentul a fost transmis în direct și accesibil publicului pentru tinerii din întreaga Europă prin intermediul Facebook, LinkedIn și YouTube, iar participanții au putut trimite întrebări pentru panel.



JUOZAS OLEKAS



MARTIN HOJSIK



PETROS KOKKALIS

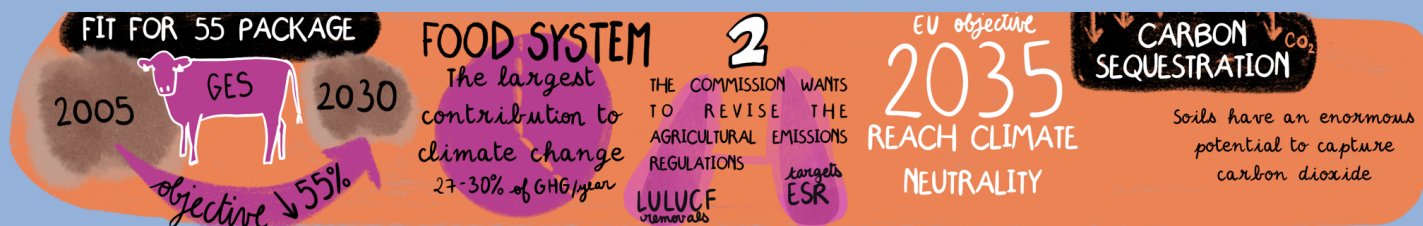


VIILE NIINISTÖ

## Structura evenimentului

În cadrul evenimentului, care a durat o oră, am analizat trei domenii principale:

1. Tranziția de la agricultura intensivă la agricultura durabilă.
2. Pachetul "Fit for 55" al Comisiei Europene.
3. Dacă stocarea carbonului este cu adevărat o soluție pentru criza climatică.



## Dialogul

### Calea către o agricultură durabilă

Following the opening from Marie Waniowski, GCE's representative, Mathieu Groffe, started the dialogue by giving a broad overview of what the European Commission "Fit for 55" package stands for and highlights the contemporary challenges around the decarbonisation of our current agricultural model.

### Ce este pachetul Fit for 55?

Pachetul "Fit for 55" al Comisiei Europene are ca obiectiv reducerea emisiilor de GES cu 55% până în 2030, comparativ cu nivelul de referință din 1990, pentru ca apoi să devină un continent neutru din punct de vedere al emisiilor de carbon până în 2050. Pachetul "Fit for 55" include revizuirea a două propuneri legislative privind agricultura:

1) Regulamentul privind partajarea efortului (ESR).

2) Regulamentul privind utilizarea terenurilor, schimbarea destinației terenurilor și silvicultura (LULUCF).

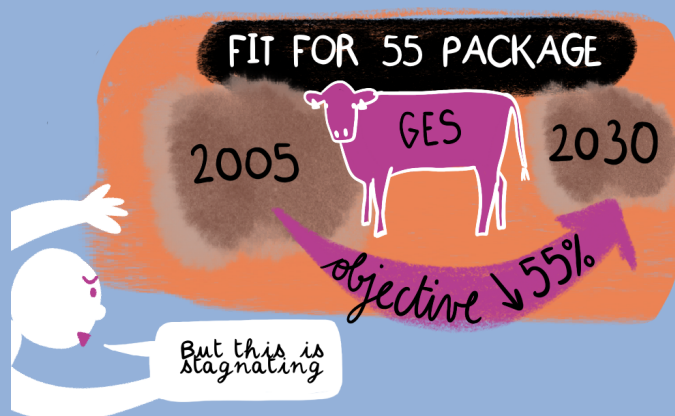


# EUROPEAN PARLIAMENT YOUTH DIALOGUE

ESR include emisiile din diferite sectoare, care însumează peste 55% din emisiile UE. Acesta stabilește cotele naționale obligatorii de emisii pentru fiecare stat membru.

LULUCF compensează pentru emisiile din alte sectoare prin sechestrarea emisiilor și prin plantarea și conservarea pădurilor. Acesta a compensat 9% din emisiile UE.

**Cu toate acestea, începând cu 2005, reducerile de emisii de CO2 din agricultură au stagnat, în timp ce emisiile altele decât cele de CO2 au progresat probabil.**



## Care sunt provocările actuale ale agriculturii?


În ultimii 50 de ani, intensificarea și mecanizarea agriculturii, precum și apariția unor noi tehnici de producție au făcut posibilă creșterea considerabilă a randamentelor. Cu toate acestea, agricultura intensivă epuizează serviciile ecosistemice care sunt esențiale pentru producția de alimente, precum și pentru sănătatea umană și planetară și, prin urmare, se confruntă în prezent cu numeroase provocări. Resursele necesare pentru producție devin din ce în ce mai rare sau mai greu accesibile, fie că vorbim de apa pentru plante și animale, fie de combustibilul care alimentează mașinile. **Prin urmare, agricultura intensivă poartă responsabilitatea pentru o parte semnificativă a degradării mediului.**

Agricultura intensivă are, de asemenea, consecințe sociale importante, în special pentru fermieri, care trebuie să își asume toate riscurile sectorului agricol, adesea cu venituri foarte mici. Fermierii trebuie să concureze pe o piață globală, cu prețuri foarte volatile, și sunt încurajați să se îndatoreze în mod constant pentru a fi competitivi. Pe de altă parte, producătorii sunt martorii unor noi cerințe, care acordă mai mult spațiu considerațiilor sociale și de mediu.

Se dezvoltă treptat metode de producție mai durabile. Acestea au caracteristicile de a limita presiunea asupra mediului, de a asigura menținerea și prosperitatea teritoriilor, de a produce alimente sănătoase și de a valorifica un patrimoniu. Printre cele mai cunoscute tehnici se numără agricultura ecologică, care a reprezentat 8,5% din suprafața agricolă europeană în 2019.

## Cum putem face tranziția de la agricultura intensivă la agricultura durabilă?

Cei 4 eurodeputați au fost de acord că actualul model agricol european nu este sustenabil și, prin urmare, este necesară o reformă structurală. Ville Niinistö a făcut un diagnostic clar al provocărilor, spunând că întreaga bază a modelului nostru agricol este nesustenabilă, subliniind în special provocările legate de creșterea animalelor și de utilizarea inputurilor (pesticide și îngrășăminte).



*"The Common Agricultural Policy (...) is based on the proposal from the previous commission and I think it doesn't really reflect fully the current scientific knowledge vis a vis impact on climate"*

Toți cei 4 eurodeputați au fost de acord că reforma Politicii Agricole Comune (PAC) pentru perioada 2023-2027 nu este suficient de ambițioasă. Ei au regretat în special faptul că, în forma actuală, următoarea PAC nu va fi capabilă să îndeplinească obiectivele strategiei UE "De la fermă la masă" și ale strategiei UE privind biodiversitatea.

Cu toate acestea, deputații europeni ne-au asigurat că reforma PAC nu s-a încheiat. Într-adevăr, odată cu noua reformă a PAC, statele membre trebuie să pregătească un plan strategic pentru a pune în aplicare această politică în următorii ani. Astfel, această arhitectură oferă o nouă

șansă pentru ca reforma PAC să își sporească nivelul de ambiție și să se conformeze cu strategia UE "De la fermă la masă" și cu strategia UE privind biodiversitatea. Petros Kokkalis a făcut apel la tineri să se implice în planurile strategice ale PAC la nivel național, deoarece aceste planuri se vor întoarce la Comisie pentru a fi evaluate.

Juozas Olekas a fost de acord cu ceilalți deputați europeni că reforma PAC nu este satisfăcătoare, dar a subliniat, de asemenea, că este necesar pentru consumatori să-și schimbe obiceiurile și comportamentele de consum. Cum și ce mâncăm poate avea, într-adevăr, un impact major asupra restului lumii și, prin urmare, ar trebui să privilegăm producțiile locale. Juozas Olekas i-a întrebat, de asemenea, pe tineri dacă sunt dispuși să plătească mai mult pentru a se asigura că alimentele noastre sunt produse în condiții durabile.

Ca răspuns la întrebările adresate de public, dialogul a continuat cu o discuție despre consumul de carne și sectorul zootehnic aferent. Ville Niinistö a subliniat nevoia de legislație privind bunăstarea animalelor. În plus, acesta a subliniat rolul achizițiilor publice și al politicilor guvernamentale în tranziția către o alimentație vegetariană. Ca exemplu, a menționat cazul Finlandei, unde guvernul încă subvenționează și promovează publicitatea pentru consumul de carne. Atât Martin Hojsík, cât și Ville Niinistö au fost de acord cu necesitatea crucială de a redirecționa investițiile actuale de la publicitatea pentru consumul de carne la publicitatea pentru produsele vegetariene pe bază de proteine, cu scopul de a le face mai accesibile în viitorul apropiat. Martin Hojsík a concluzionat prin îndemnul adresat tinerilor de a acționa la nivelul lor, în cadrul cantinei universitare sau școlare, pentru a solicita meniuri prietenoase cu vegetarienii și veganii.

### ESR și emisiile agricole

Reprezentantul GCE, Michelle Stitz, a realizat o prezentare generală a propunerii Comisiei de revizuire a regulamentului privind repartizarea eforturilor (ESR). Deși agricultura este un sector crucial pentru îndeplinirea angajamentelor UE în materie de climă, politicile UE nu au reușit să reducă emisiile din acest sector. **Curtea de Conturi a UE a atribuit acest eșec absenței unor obiective de reducere a emisiilor pentru agricultură atât la nivelul UE, cât și la nivel național (1).**

ESR stabilește obiective anuale obligatorii din punct de vedere juridic privind emisiile de GES pentru perioada 2021-2030 pe care fiecare stat membru trebuie să le atingă. Cu toate acestea, ele sunt obiective agregate care acoperă toate sectoarele menționate mai sus. **Cu alte cuvinte, statele membre pot alege să își concentreze eforturile de reducere a emisiilor doar pe anumite sectoare pentru a-și atinge obiectivul (2).**

Emisiile din agricultură, altele decât emisiile de CO<sub>2</sub>, nu au fost luate în considerare în mare măsură în atingerea obiectivelor naționale. Potrivit AEM, emisiile din sectorul de partajare a efortului (ES) au scăzut cu aproape 11% între 2005 și 2018, dar agricultura, a treia sursă de emisii ca mărime în sectoarele ES, a contribuit doar cu 1% la reducerea emisiilor, în timp ce clădirile au contribuit cu 50%.

# EUROPEAN PARLIAMENT

## YOUTH DIALOGUE

**Acest lucru înseamnă că actuala arhitectură a politicii climatice a acordat de facto agriculturii un permis de liberă trecere în lupta împotriva schimbărilor climatice.**

**În consecință, emisiile non-CO2 provenite din agricultură au stagnat din 2005 și chiar au crescut în perioada 2012 - 2017. Pachetul "Fit for 55" oferă o oportunitate unică de a schimba această situație.**

### **Așadar, cum propune Comisia să revizuiască ESR în cadrul pachetului său "Fit for 55"?**

**În ceea ce privește  
obiectivul**

# 40%

În ceea ce privește obiectivul: Înainte de "Fit for 55", obiectivul de reducere a emisiilor ESR era de 30% până în 2030, comparativ cu nivelurile din 1990. Noua propunere a Comisiei mărește obiectivul UE la 40% și mărește obiectivele naționale în conformitate cu acest nou obiectiv (4).

**În ceea ce privește utilizarea  
absorbțiilor LULUCF:**

# Article 7

Articolul 7 din regulament permite statelor membre să utilizeze absorbțiile de emisii din sectoarele LULUCF pentru a-și atinge obiectivul național privind ESR (5).

### **Ajută această propunere de revizuire a ESR să se asigure că agricultura contribuie în mod echitabil la decarbonizare?**

Toți deputații europeni au fost de acord, afirmând că este imperios să se propună politici puternice care să permită o tranziție către practici mai durabile în agricultură, care ar putea reduce emisiile de GES și amprenta ecologică a sectorului.

Atât Ville Niinistö, cât și Martin Hojsík au subliniat necesitatea de a reface turbăriile și zonele umede din întreaga Europă. De asemenea, Ville Niinistö a indicat cazul Finlandei ca exemplu în care tranziția către practici agricole mai durabile este evaluată în prezent prin analizarea alternativelor de reducere a utilizării turbăriilor și a mlaștinilor, două surse mari de emisii de CO2, și de reîmpădurire a fermelor și a câmpurilor.



Potrivit lui Petros Kokkalis, schimburile care iau în considerare diversitatea contextului local și a ecosistemelor reprezintă un aspect esențial. De exemplu, în comparație cu Finlanda, în Grecia nu există mlaștini sau turbării, ceea ce îngreunează măsurarea emisiilor agricole, deoarece acestea depind de efectivele de animale și de modul în care sunt hrănite.

În plus, Juozas Olekas a evidențiat beneficiile sechestrării carbonului, definită ca o oportunitate promițătoare și semnificativă de decarbonizare pentru Europa, deoarece aceasta are al doilea cel mai mare potențial de sechestrare a carbonului din lume, datorită masei sale terestre. Potrivit lui Juozas Olekas, sechestrarea carbonului prin intermediul solurilor agricole ar putea reface materia organică din soluri, ar stimula fertilitatea solului și ar crește rezistența ecosistemelor la condiții meteorologice extreme, caracteristici care contribuie în mare măsură la atenuarea durabilă a schimbărilor climatice. Potențialul mare de sechestrare a carbonului în topsoil (stratul superior al solurilor) este estimat la aproximativ 14 miliarde de tone de carbon, ceea ce este considerabil mai mare decât cele 4,4 miliarde de tone de GES emise anual în Europa, după cum a subliniat Juozas Olekas.

Cu toate acestea, Juozas Olekas a subliniat că tranziția către practici mai durabile în agricultură trebuie să stimuleze fermierii locali pentru a se asigura că obțin venituri suficiente pentru a putea aplica aceste sisteme. Această idee a fost împărtășită și de Martin Hojsík, care a considerat că sprijinirea fermierilor și promovarea schimburilor de bune practici îi va motiva să pună în aplicare schimbările necesare în sector.

Ca răspuns la întrebările adresate de public cu privire la utilizarea tehnologiilor în sectorul agricol. Petros Kokkalis a subliniat că fermele mici sunt în urma progreselor tehnologice, în ciuda oportunităților pe care acest sector le prezintă în ceea ce privește sechestrarea carbonului, reducerea emisiilor, scurtarea lanțurilor de aprovizionare și, în general, furnizarea de alimente mai nutritive. Din acest motiv, trebuie să ne asigurăm că micile exploatații agricole au acces la tehnologiile care le vor permite să facă acest sector mai sustenabil și să beneficieze de formarea necesară în acest sens.

Petros Kokkalis a evidențiat, de asemenea, avantajele pe care le-ar putea aduce inovarea lanțului alimentar, fie printr-o mai bună utilizare a resurselor, fie prin reducerea amprentei ecologice. El a mai adăugat că, indiferent unde vor avea loc schimbările, va fi nevoie de acțiuni pe mai multe fronturi.

## Iluzia secheștrării carbonului ca panaceu

În cele din urmă, reprezentantul GCE, Marie Waniowski, a prezentat secțiunea privind secheștrarea carbonului. Solurile au un potențial uriaș de captare a dioxidului de carbon, iar refacerea solurilor sărace în carbon ar putea compensa creșterea emisiilor de CO<sub>2</sub> în atmosferă ca urmare a arderii combustibililor fosili.

## Ce este prevăzut în pachetul Comisiei "Fit for 55"?

Având în vedere potențialul de secheștrare a carbonului de a reduce dramatic emisiile de GES, s-a decis ca, începând cu anul 2031, regulamentul LULUCF să se extindă la emisiile altele decât cele de CO<sub>2</sub> care au fost raportate anterior în cadrul regulamentului ESR pentru a le combina și a crea un sector Agricultură, silvicultură și alte utilizări ale terenurilor (AFOLU). Obiectivul este acela de a atinge neutralitatea climatică pentru acest sector AFOLU până în 2035 (6).

## Care este problema agriculturii cu carbon și ce ar trebui făcut?

Deși face parte integrantă din planul Comisiei Europene, această strategie are și ea lacunele sale. Într-adevăr, unii cercetători, precum și ecologiști, pun la îndoială potențialul său real de a ajunge la o agricultură neutră din punct de vedere al emisiilor de dioxid de carbon.

GCE a identificat un risc în Pachetul "Fit for 55" al Comisiei Europene prin crearea sectorului AFOLU. Odată cu crearea acestui nou sector, rămân incertitudini cu privire la faptul dacă un obiectiv combinat ar oferi suficiente stimulente pentru ca toate sectoarele să reducă emisiile, în loc ca unul dintre ele să poarte cea mai mare parte a sarcinii. Astfel, **considerăm că eliminarea emisiilor de GES pentru sectorul agricol trebuie să aibă propriul obiectiv**, separat de obiectivele care vizează silvicultura și alte utilizări ale terenurilor (7). Cu alte cuvinte, trebuie să ne asigurăm că nu va exista flexibilitate între diferitele obiective, pentru a oferi stimulentele potrivite, astfel încât să se continue eforturile de reducere a emisiilor de GES în sectorul agricol. Pentru a ne menține sub 1,5°C, avem nevoie atât de reducerea emisiilor, cât și de eliminarea dioxidului de carbon din atmosferă. Cu toate acestea, noua legislație generează temeri că nu va fi așa.

## **Cum putem să ne asigurăm că mecanismele de sechestrare a carbonului nu se transformă în spălare ecologică?**

Pentru a garanta că nu apar scheme de spălare ecologică, Ville Niinistö consideră că este foarte important ca, contabilitatea și modul în care sunt elaborate obiectivele să fie solide; fiecare țară trebuie să acționeze, iar aceste acțiuni trebuie să fie consolidate cu date clare și de calitate. El a explicat, într-adevăr, că există multe posibilități în domeniul agriculturii bazate pe carbon, dar că trebuie să ne asigurăm că avem date de calitate pe care să ne putem baza pentru sprijin și subvenții. În plus, nu pot fi permise schemele de "greenwashing", cum ar fi compensarea reducerilor de emisii prin plantarea de copaci în altă parte.

Martin Hojsík susține că exactitatea sistemului trebuie să fie bine gândită, lucru care ar trebui făcut în mod independent și corespunzător, și nu lăsat la latitudinea statelor membre. În plus, acest lucru ar trebui să fie completat de un sistem de motivare adecvat care să evite ca unele țări să poarte povara, în timp ce altele nu fac nimic. La rândul său, acest lucru necesită ca împărțirea eforturilor să se facă în mod echitabil, în care fiecare să contribuie cu partea sa.

## RECOMANDĂRI

### Regulamentul privind partajarea eforturilor

- GCE solicită **obiective sectoriale pentru fiecare sector reglementat de regulamentul ESR**, inclusiv pentru agricultură. CGE se teme că menținerea unor obiective agregate pentru toate sectoarele va oferi un permis de liberă trecere agriculturii în lupta împotriva schimbărilor climatice.
- Este necesară o îmbunătățire a guvernancei și a normelor de conformitate la nivelul statelor membre. Prin urmare, CGE susține că sunt necesare **obiective naționale obligatorii de reducere a emisiilor pentru agricultură** pentru a conduce tranziția urgentă către o agricultură ecologică într-un mod echitabil și durabil.

### LULUCF

- CGE recunoaște că agricultura poate fi o pârghie pentru combaterea schimbărilor climatice prin maximizarea potențialului său de stocare a carbonului, dar recomandă să se **concentreze pe toate reducerile posibile înainte de a promova sechestrarea**. Este esențial ca revizuirea regulamentelor ESR și LULUCF să nu permită ca eventuala lipsă de reducere a emisiilor de GES să fie compensată de rezervoarele naturale.
- GCE se teme că crearea unui sector Agricultură, silvicultură și alte utilizări ale terenurilor (AFOLU) nu ar oferi suficiente stimulente pentru ca toate sectoarele să reducă emisiile. Astfel, considerăm că **eliminarea emisiilor de GES pentru sectorul agricol ar trebui să aibă propriul obiectiv, pentru a evita flexibilitățile cu alte sectoare**.

### Sisteme alimentare durabile

- Pachetul "Fit for 55" trebuie să recunoască importanța unei tranziții către agroecologie, legată de o schimbare a dietelor și de alte măsuri, cum ar fi dezvoltarea agrosilviculturii și refacerea turbăriilor.

# EUROPEAN PARLIAMENT

## YOUTH DIALOGUE

- CGE atrage atenția asupra faptului că sunt necesare eforturi specifice pentru sectorul zootehnic. CGE susține că politicile publice ar trebui să sprijine o schimbare către o alimentație bazată mai mult pe plante și să înceteze promovarea consumului de carne.
- Politica agricolă comună ar trebui să fie aliniată la obiectivele pachetului "Fit for 55" și la ambițiile programului european "Green Deal".
- CGE observă că acțiunile privind clima în agricultură ar trebui să integreze aspectele legate de biodiversitate, bunăstarea animalelor, aspectele sociale și multifuncționalitatea serviciilor ecosistemice pentru a genera beneficii multiple (8).

### Procesul de elaborare a acestor recomandări

Ne-am formulat recomandările prin consultarea tinerilor, prin studierea rapoartelor științifice ale altor ONG-uri cu preocupări ecologice și prin întâlniri pe care le-am avut cu specialiști din sectorul alimentar și agricol din cadrul Biroului European de Mediu, cea mai mare rețea de organizații cetățenești de mediu din Europa. Oportunitatea de a delibera cu deputații europeni cu privire la problemele în cauză a fost, de asemenea, crucială în rafinarea poziției noastre.

În concluzie, recomandările noastre au ca scop să contribuie la succesul acestei viitoare revizuirii a legislațiilor ESR și LULUCF, ajutând astfel UE să își atingă obiectivele climatice pentru 2030 și să realizeze un sistem alimentar mai respectuos față de natură și oameni. Scopul nostru este de a ne asigura că vocea tinerilor este prezentă în discuțiile privind pachetul "Fit for 55" al Comisiei Europene și tranziția noastră către neutralitatea climatică și către un sistem alimentar durabil.



## Note finale

(1) Special report 16/2021: Common Agricultural Policy and climate: Half of EU climate spending but farm emissions are not decreasing

(2) [Beyond-Net-zero-emissions-in-agriculture.pdf](#) (kinstacdn.com) p.4

(3) <https://www.eea.europa.eu/themes/climate/trends-and-projections-in-europe/national-action-across-all-sectors>

(4) Member States contribute to the overall EU reduction in 2030 with targets ranging from -10% to -50% below 2005 levels. Proposal\_ESR - Google Docs p.3

(5) <https://eur-lex.europa.eu/legal-content/EN/TXT/PDF/?uri=CELEX:32018R0841&rid=1>

(6) 2030 Climate Target: Review of LULUCF Regulation Background paper for the workshop of the ENVI Committee on 25/05/2021. Retrieved from :

[https://www.europarl.europa.eu/cmsdata/233827/Background\\_paper\\_LULUCF\\_Regulation\\_2030\\_Climate\\_target.pdf](https://www.europarl.europa.eu/cmsdata/233827/Background_paper_LULUCF_Regulation_2030_Climate_target.pdf)

(7) European Environmental Bureau. (n.d.). EEB's additional information document to the questionnaires on the revision of the Effort Sharing and Land use, land use change and forestry regulations. Retrieved from [https://mk0eeborgicuyptuf7e.kinstacdn.com/wp-content/uploads/2021/02/EEB-Additional-Information-Document\\_ESR-and-LULUCF-questionnaires.pdf](https://mk0eeborgicuyptuf7e.kinstacdn.com/wp-content/uploads/2021/02/EEB-Additional-Information-Document_ESR-and-LULUCF-questionnaires.pdf)

(8) Aubert, P.-M., Gardin, B., Aillot, C., (2021). Towards a just transition of food systems. Challenges and policy levers for France, IDDRI.



## Recunoaștere

Dialogul cu tinerii din Parlamentul European este o serie de trei evenimente între tineri și Parlamentul European în 2021. Acesta este organizat și coordonat de Generation Climate Europe, cu sprijinul operațional al Youth and Environment Europe. Este susținut în egală măsură de cele cinci grupuri politice principale din Parlamentul European: Verzii / Alianța Liberă Europeană; Stânga (GUE/NGL); Socialiștii și Democrații (S&D); Partidul Popular European (PPE); și Renew Europe.

## Contribuabili

### Coordonatori

Matthew Harris

Publicat: Decembrie 2021

### Contribuții

Anna Townsend

Bertille Bon

Leoni-Almaz Reusing

Maria Brito

Mathieu Groffe

Micaela Holmberg

Mia Mancini

Maria Silvia Romanin

Michelle Sitz

Marta Toborek

Marie Waniowski

### Designeri

Fanny Didou (Sketching the Move)

**Traduceri de:** [Ambra Translations](#)

**Desene de:** Fanny Didou (Sketching the Move)

**Identitate vizuală proiectat:** Isabel Ruiz Abascal

**Citare sugerată:** Generation Climate Europe (2021). *European Parliament Youth Dialogue on Planting the Right Seeds: Are we on track for Decarbonisation?* Brussels: GCE.

**Copyright © 2021 Generation Climate Europe**