



Generation
Climate
Europe

EUROPEAN PARLIAMENT

YOUTH DIALOGUE

SADZENIE WŁAŚCIWYCH
NASION: CZY JESTEŚMY NA
DOBREJ DRODZE DO
DEKARBONIZACJI?



Data publikacji: Grudzień 2021



Group of the Progressive Alliance of
Socialists & Democrats
in the European Parliament



GUE/NGL
THE LEFT
IN THE EUROPEAN PARLIAMENT



epp
group
in the european parliament

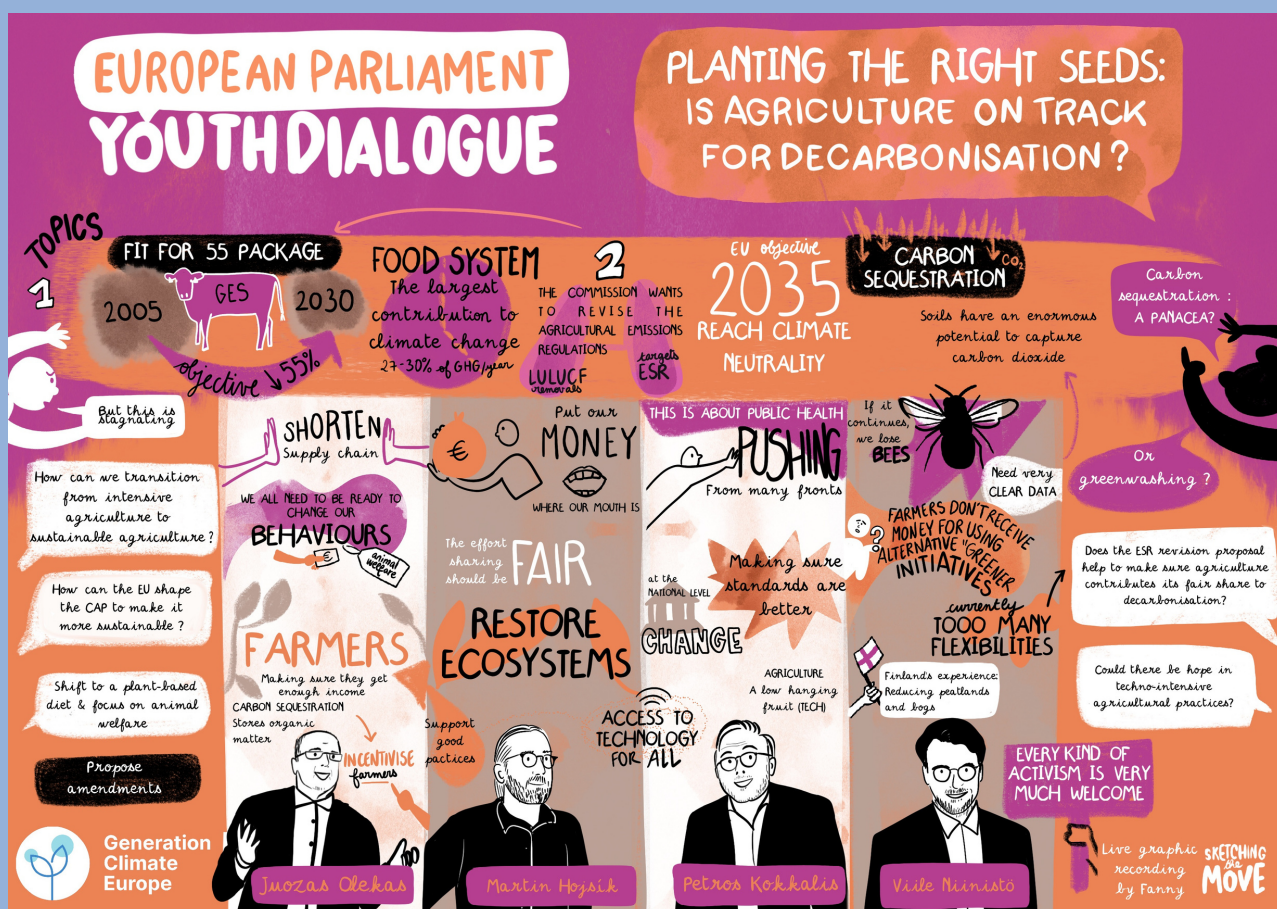


THE GREENS/EFA
in the European Parliament

**renew
europe.**

Wprowadzenie

27 października 2021 roku Generation Climate Europe (GCE) zorganizowało drugi Młodzieżowy Dialog w Parlamencie Europejskim (EPYD) z czterema posłami do Parlamentu Europejskiego (MEP) z głównych europejskich grup politycznych, aby przedyskutować przyszłość rolnictwa i systemów żywnościowych. Dialog skupił się na wyzwaniach związanych z dekarbonizacją rolnictwa i rewizji ram regulacyjnych dotyczących emisji z rolnictwa, obecnie raportowanych w ramach LULUCF (Land Use Land-Use Change Forestry) i ESR (Effort Sharing Regulation). Z tego wydarzenia wynieśliśmy rekomendacje, które pomogą upewnić się, że sektor rolniczy sprawiedliwie przyczyni się do osiągnięcia nowego celu Komisji Europejskiej, jakim jest redukcja netto emisji gazów cieplarnianych o 55% do 2030 roku w ramach pakietu "Fit for 55". Można je znaleźć na końcu tej broszury.



Visual Harvesting from the session - Fanny Didou Sketching the Move

EUROPEAN PARLIAMENT YOUTH DIALOGUE

Kim jesteśmy

Założona w październiku 2019 roku, GCE jest największą koalicją sieci kierowanych przez młodzież na poziomie europejskim, naciskającą na silniejsze działania klimatyczne i środowiskowe ze strony UE. Zrzeszamy jedne z największych europejskich sieci młodzieżowych, reprezentujące ponad 460 organizacji krajowych, w 47 krajach, mając poparcie ponad 20 milionów młodych Europejczyków. Jednocząc studentów, związki zawodowe młodych pracowników, organizacje szkół średnich i uniwersytetów oraz ruchy ekologiczne, GCE jest globalnym forum umożliwiającym młodzieży zaangażowanie się w dzisiejsze debaty o środowisku.

Kto wziął udział w dialogu

Do dyskusji w GCE przyłączyło się czterech członków Parlamentu Europejskiego: Ville Niinistö (Zieloni/EFA); Juozas Olekas (Socjaliści i Demokraci); Petros Kokkalis (Lewica); oraz Martin Hojsík (Odnowa Europy). Marie Waniowski, liderka projektu GCE, moderowała dialog, a inni przedstawiciele GCE - Mathieu Groffe i Michelle Stitz - brali udział w dyskusjach. Fanny ze Sketching the Move wizualnie zapisała dyskusję za pomocą ilustracji. Wydarzenie, którego gospodarzem było GCE, było transmitowane na żywo i publicznie dostępne dla młodzieży z całej Europy za pośrednictwem Facebooka, LinkedIn i YouTube, a uczestnicy mogli przesyłać pytania do panelu.



JUOZAS OLEKAS



MARTIN HOJSIK



PETROS KOKKALIS

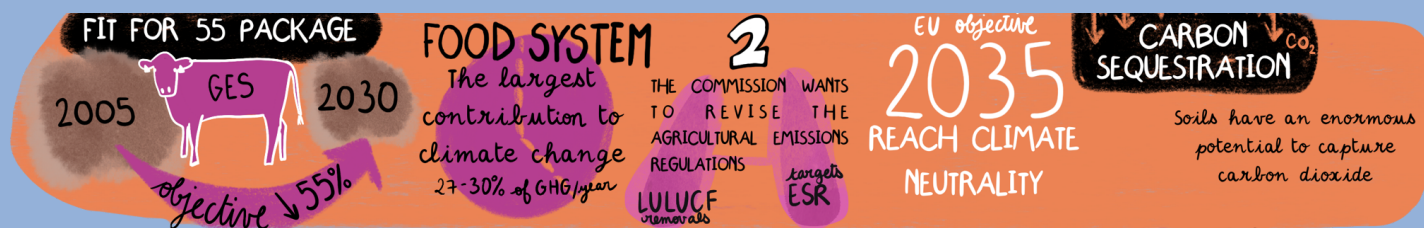


VIILE NIINISTÖ

Struktura wydarzenia

Podczas 1-godzinnego spotkania przyjrzelśmy się trzem głównym obszarom:

1. Przejście od rolnictwa intensywne do rolnictwa zrównoważonego.
2. Pakiet Komisji Europejskiej "Fit for 55".
3. Czy składowanie dwutlenku węgla jest rzeczywiście rozwiązaniem dla kryzysu klimatycznego.



Dialog

Droga ku zrównoważonemu rolnictwu

Po otwarciu spotkania przez Marie Waniowski, przedstawiciel GCE, Mathieu Groffe, rozpoczął dialog od przedstawienia, co tak właściwie oznacza pakiet Komisji Europejskiej "Fit for 55" i podkreślił współczesne wyzwania związane z dekarbonizacją naszego obecnego modelu rolnictwa.

Czym jest pakiet Fit for 55?

Celem Pakietu Komisji Europejskiej Fit for 55 jest zredukowanie emisji gazów cieplarnianych o 55% do 2030 roku w porównaniu do poziomu bazowego z 1990 roku, a następnie stanie się kontynentem neutralnym pod względem emisji dwutlenku węgla do 2050 roku. Pakiet Fit for 55 obejmuje rewizję dwóch propozycji legislacyjnych dotyczących rolnictwa:

1. Rozporządzenie o dzieleniu się wysiłkiem (ESR).

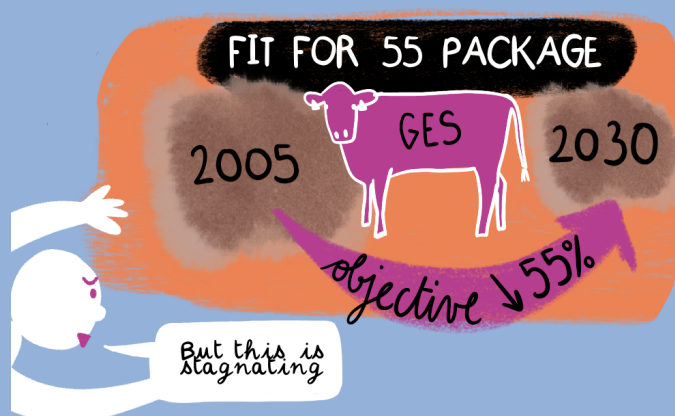
2. Rozporządzenie w sprawie użytkowania gruntów, zmiany użytkowania gruntów i leśnictwa (LULUCF).

EUROPEAN PARLIAMENT YOUTH DIALOGUE

ESR obejmuje emisje z różnych sektorów, co stanowi ponad 55% emisji UE. Ustala on krajowe wiążące limity emisji dla każdego państwa członkowskiego.

LULUCF kompensuje emisje z innych sektorów poprzez sekwestrację emisji oraz sadzenie i ochronę lasów. Zrekompensował on 9% emisji UE.

Jednak od 2005 roku redukcje emisji CO₂ z rolnictwa uległy stagnacji, podczas gdy emisje nie-CO₂ najprawdopodobniej się rozwinęły.



Jakie wyzwania stoją dziś przed rolnictwem?


W ciągu ostatnich 50 lat intensyfikacja i mechanizacja rolnictwa, a także pojawienie się nowych technik produkcji umożliwiły znaczne zwiększenie plonów. Intensywne rolnictwo wyczerpuje jednak usługi ekosystemowe, które są niezbędne dla produkcji żywności, a także dla zdrowia ludzi i planety, dlatego też stoi ono obecnie w obliczu wielu wyzwań. Zasoby potrzebne do produkcji stają się coraz rzadsze lub coraz trudniej dostępne, niezależnie od tego, czy mówimy o wodzie dla roślin i zwierząt, czy o paliwie, które napędza maszyny. **Dlatego też intensywne rolnictwo ponosi odpowiedzialność za znaczną część degradacji środowiska.**

Intensywne rolnictwo ma również ważne konsekwencje społeczne, zwłaszcza dla rolników, którzy muszą wziąć na siebie całe ryzyko sektora rolnego, często przy bardzo niskich dochodach. Rolnicy muszą konkurować na globalnym rynku z bardzo zmiennymi cenami i są zachęceni do ciągłego zadłużania się, aby być konkurencyjnymi. Z drugiej strony, producenci są świadkami nowych wymagań, które dają więcej miejsca na kwestie społeczne i środowiskowe.

Stopniowo rozwijają się bardziej zrównoważone metody produkcji. Charakteryzują się one ograniczeniem presji na środowisko, zapewnieniem utrzymania i dobrobytu terytoriów, produkcją zdrowej żywności i waloryzacją dziedzictwa. Do najbardziej znanych technik należy rolnictwo ekologiczne, które w 2019 roku stanowiło 8,5% europejskiego obszaru rolniczego.

Jak możemy przejść od rolnictwa intensywnego do zrównoważonego?

Czterech eurodeputowanych zgodziło się, że obecny europejski model rolnictwa nie jest zrównoważony i dlatego potrzebna jest reforma strukturalna. Ville Niinistö jasno określił wyzwania mówiąc, że cała podstawa naszego modelu rolniczego nie jest zrównoważona, a w szczególności wyzwania związane z hodowlą zwierząt i stosowaniem środków produkcji (pestycydów i nawozów).



“The Common Agricultural Policy (...) is based on the proposal from the previous commission and I think it doesn't really reflect fully the current scientific knowledge vis a vis impact on climate”

MARTIN HOJSIK

Wszyscy czterej europosłowie zgodzili się, że reforma Wspólnej Polityki Rolnej (WPR) na lata 2023-2027 nie jest wystarczająco ambitna. Szczególnie ubolewali nad tym, że w obecnym kształcie kolejna WPR nie będzie w stanie sprostać celom unijnej strategii "Farm to Fork" i unijnej strategii na rzecz bioróżnorodności.

Niemniej jednak, europosłowie zapewнили nas, że reforma WPR jeszcze się nie zakończyła. W istocie, wraz z nową reformą WPR państwa członkowskie muszą przygotować strategiczny plan wdrażania tej polityki w ciągu najbliższych kilku lat.

Jest to zatem nowa szansa na to, by reforma WPR zwiększyła swój poziom ambicji i była zgodna z unijną strategią "od pola do stołu" i strategią bioróżnorodności. Petros Kokkalis wezwał młodzież do zaangażowania się w strategiczne plany WPR na poziomie narodowym, ponieważ plany te wrócą do Komisji, gdzie zostaną poddane ewaluacji.

Juozas Olekas zgodził się z innymi europosłami, że reforma WPR nie jest satysfakcjonująca, ale podkreślił też potrzebę zmiany nawyków i zachowań konsumpcyjnych przez konsumentów.

To, jak i co jemy, może rzeczywiście mieć duży wpływ na resztę świata, dlatego powinniśmy uprzywilejować lokalne produkcje. Juozas Olekas zapytał także młodych, czy są gotowi płacić więcej, by być mieć pewność, że nasza żywność jest produkowana w zrównoważonych warunkach.

W odpowiedzi na pytania zadane przez publiczność, dialog był kontynuowany poprzez dyskusję na temat konsumpcji mięsa i związanego z nią sektora hodowlanego. Ville Niinistö podkreślił potrzebę wprowadzenia regulacji prawnych dotyczących dobrostanu zwierząt. Ponadto podkreślił rolę zamówień publicznych i polityki rządowej w przechodzeniu na dietę wegetariańską. Jako przykład podał przypadek Finlandii, gdzie rząd nadal subsydiuje i promuje reklamę konsumpcji mięsa. Zarówno Martin Hojsík, jak i Ville Niinistö zgodzili się, że konieczne jest przekierowanie obecnych inwestycji z reklamy produktów mięsnych na reklamę produktów wegetariańskich opartych na białku, tak aby stały się one bardziej dostępne w najbliższej przyszłości. W swoim podsumowaniu Martin Hojsík wezwał młodzież do działania między innymi w stołówkach uniwersyteckich i szkolnych, by zabiegać o menu przyjazne wegetarianom i weganom.

ESR i emisje rolnicze

Przedstawicielka GCE, Michelle Stitz, przedstawiła przegląd propozycji Komisji Europejskiej dotyczących rewizji rozporządzenia w sprawie wspólnego wysiłku redukcyjnego (ESR). Chociaż rolnictwo jest kluczowym sektorem dla osiągnięcia zobowiązań klimatycznych UE, polityki unijne nie zdołały zredukować emisji z tego sektora. Trybunał Obrachunkowy UE przypisał to niepowodzenie **brakowi celów redukcji emisji w rolnictwie zarówno na poziomie unijnym, jak i krajowym** (1).

ESR wyznacza prawnie wiążące roczne cele emisji gazów cieplarnianych na lata 2021-2030, które każdy kraj członkowski musi osiągnąć. **Są to jednak cele zbiorcze, obejmujące wszystkie wyżej wymienione sektory.** Innymi słowy, **państwa członkowskie mogą zdecydować się na skoncentrowanie swoich wysiłków na redukcji emisji tylko w niektórych sektorach, aby osiągnąć swój cel** (2).

Emisje nie-CO₂ z rolnictwa zostały w dużej mierze pominięte w osiąganiu celów krajowych. Według EEA, emisje w ramach wspólnego wysiłku redukcyjnego (ES) zmniejszyły się o prawie 11% pomiędzy 2005 a 2018 rokiem, ale rolnictwo, trzecie co do wielkości źródło emisji w sektorach ES, przyczyniło się jedynie do redukcji emisji o 1%, podczas gdy budynki przyczyniły się do redukcji o 50% (3).

EUROPEAN PARLIAMENT YOUTH DIALOGUE

Oznacza to, że obecna struktura polityki klimatycznej de facto dała rolnictwu wolną rękę w walce ze zmianami klimatycznymi.

W konsekwencji, emisje nie-CO2 z rolnictwa nie zmieniły się od 2005 roku, a nawet wzrosły w okresie 2012-2017. Pakiet Fit for 55 oferuje wyjątkową okazję, by to zmienić.

Jak Komisja proponuje zrewidować ESR w swoim pakiecie "Fit for 55"?

Oдноśnie celu:

40%

Oдноśnie celu: Przed "Fit for 55" celem redukcji emisji ESR była redukcja o 30% do 2030 roku w porównaniu z poziomem z 1990 roku. Nowa propozycja Komisji zwiększa cel unijny do 40% i zwiększa cele krajowe w dostosowaniu do tego nowego celu (4).

W odniesieniu do wykorzystania pochłaniania w sektorze LULUCF:

Artykuł 7

Artykuł 7 rozporządzenia pozwala państwom członkowskim na wykorzystanie pochłaniania emisji z sektorów LULUCF do osiągnięcia krajowego celu ESR (5).

Czy ta propozycja rewizji ESR pomoże upewnić się, że rolnictwo ma swój sprawiedliwy udział w dekarbonizacji?

Wszyscy eurodeputowani zgodzili się, że istnieje pilna potrzeba zaproponowania silnych polityk pozwalających na przejście do bardziej zrównoważonych praktyk w rolnictwie, które mogłyby obniżyć emisję gazów cieplarnianych i ślad ekologiczny sektora.

Ville Niinistö referred to the issue with the effort sharing, which allows for too many flexibilities "If the EU's climate target was 70% by 2030, there would be no problem to have flexibilities between the sectors to make sure that the target is achieved in a cost effective way; but the when the overall target is as low as 55, not in line with the Paris Agreement's goals, these flexibilities create a situation where any over achievement of the targets will not happen".

Zarówno Ville Niinistö, jak i Martin Hojsík podkreślili potrzebę przywrócenia torfowisk i terenów podmokłych w całej Europie. Ville Niinistö wskazał również przypadek Finlandii jako przykład, gdzie przejście do bardziej zrównoważonych praktyk rolniczych jest obecnie oceniane poprzez analizę alternatywnych rozwiązań mających na celu zmniejszenie wykorzystania torfowisk i bagien, dwóch wysokich źródeł emisji CO₂, oraz ponowne zawłaszczenie gospodarstw i pól.

Według Petrosa Kokkalisa, kluczową kwestią jest wymiana uwzględniająca różnorodność lokalnego kontekstu i ekosystemów. Na przykład, w porównaniu z Finlandią, w Grecji nie ma bagien ani torfowisk, co sprawia, że trudno jest zmierzyć emisje z rolnictwa, gdyż zależą one od zwierząt gospodarskich i sposobu ich karmienia.

Ponadto Juozas Olekas zwrócił uwagę na korzyści płynące z sekwestracji dwutlenku węgla, zdefiniowanej jako obiecująca i znacząca możliwość dekarbonizacji dla Europy, ponieważ ma ona drugi co do wielkości potencjał sekwestracji dwutlenku węgla na świecie ze względu na masę łądową. Według Juozasa Olekasa, sekwestracja węgla przez gleby rolne może przywrócić materię organiczną w glebie, zwiększyć żyzność gleby i odporność ekosystemów na ekstremalne warunki pogodowe, co jest cechą bardzo istotną dla zrównoważonego łagodzenia zmian klimatycznych. Ogromny potencjał sekwestracji węgla w wierzchniej warstwie gleby szacuje się na około 14 miliardów ton węgla- to znacznie więcej niż 4,4 miliarda ton gazów cieplarnianych emitowanych rocznie w Europie, jak podkreśla Juozas Olekas.

Niemniej jednak Juozas Olekas podkreślił, że przejście do bardziej zrównoważonych praktyk w rolnictwie musi zachęcać lokalnych rolników i zapewnić im wystarczające dochody, które pozwolą im na zastosowanie tych systemów. Tę myśl podzielił również Martin Hojsík, który uznał, że wspieranie rolników i promowanie wymiany najlepszych praktyk zmotywuje ich do wprowadzania niezbędnych zmian w sektorze.

W odpowiedzi na pytania zadane przez publiczność na temat wykorzystania technologii w sektorze rolniczym. Petros Kokkalis zwrócił uwagę na to, że małe gospodarstwa rolne pozostają w tyle za postępem technologicznym, pomimo możliwości, jakie ten stwarza sektor w zakresie sekwestracji dwutlenku węgla, obniżania emisji, skracania łańcuchów dostaw i dostarczania bardziej pożywnej żywności. Z tego powodu musimy zadbać o to, by małe gospodarstwa miały dostęp do niezbędnych szkoleń i technologii, które pozwolą im uczynić ten sektor bardziej zrównoważonym.

Petros Kokkalis podkreślił również korzyści, jakie mogą płynąć z innowacji w łańcuchu pokarmowym, czy to poprzez lepsze wykorzystanie zasobów, czy też zmniejszenie śladu ekologicznego. Dodał również, że bez względu na to, gdzie nastąpią zmiany, będą one wymagały działania na kilku frontach.

Iluzja sekwestracji węgla jako panaceum

Na koniec przedstawicielka GCE, Marie Waniowski, przedstawiła sekcję poświęconą sekwestracji węgla. Gleby mają ogromny potencjał do wychwytywania dwutlenku węgla, a odbudowa gleb ubogich w węgiel mogłaby zrekompensować wzrost emisji CO₂ do atmosfery spowodowany spalaniem paliw kopalnych.

Co jest planowane w pakiecie Komisji Fit for 55?

Biorąc pod uwagę potencjał wykorzystania sekwestracji dwutlenku węgla do drastycznej redukcji emisji gazów cieplarnianych zdecydowano, że od 2031 roku rozporządzenie LULUCF rozszerzy się na emisje inne niż CO₂, które wcześniej były raportowane w ramach rozporządzenia ESR, aby je połączyć i stworzyć sektor Rolnictwa, Leśnictwa i Innego Użytkowania Gruntów (AFOLU). Celem jest osiągnięcie neutralności klimatycznej dla tego sektora do 2035 (6).

Jaki jest problem z rolnictwem węglowym i co należy zrobić?

Strategia ta, choć jest integralną częścią planu Komisji Europejskiej, ma też swoje wady. Niektórzy badacze, a także ekolodzy kwestionują jej potencjał w osiągnięciu rolnictwa neutralnego pod względem emisji dwutlenku węgla.

GCE zidentyfikowała ryzyko w Pakiecie Komisji Europejskiej Fit for 55 związane z utworzeniem sektora AFOLU. Wraz z utworzeniem tego nowego sektora, pozostaje niepewność co do tego, czy połączony cel zapewni wystarczające zachęty dla wszystkich sektorów do redukcji emisji, zamiast jednego, który będzie ponosił większość obciążeń. Dlatego **uwazamy, że pochłanianie emisji gazów cieplarnianych przez sektor rolniczy powinno mieć swój własny cel**, oddzielny od celów dotyczących leśnictwa i innych sposobów użytkowania ziemi (7). Innymi słowy, musimy się upewnić, że nie będzie elastyczności pomiędzy różnymi celami, aby dać właściwą zachętę do kontynuowania wysiłków na rzecz redukcji emisji gazów cieplarnianych w sektorze rolniczym. Aby utrzymać się poniżej 1,5°C, potrzebujemy zarówno redukcji emisji, jak i usunięcia dwutlenku węgla z atmosfery. Tymczasem nowa legislacja budzi obawy, że tak się nie stanie.

Jak możemy sprawić, by mechanizmy sekwestracji dwutlenku węgla nie zamieniły się w greenwashing?

Ville Niinistö uważa, że aby zagwarantować, że schematy greenwashing nie będą miały miejsca, bardzo ważne jest, aby księgowość i sposób, w jaki opracowywane są cele, były solidne; każdy kraj musi działać, a działania te muszą być poparte jasnymi danymi wysokiej jakości. Wyjaśnił, że istnieje wiele możliwości w rolnictwie węglowym, ale musimy upewnić się, że mamy dane wysokiej jakości, na których możemy oprzeć wsparcie i dotacje. Co więcej, nie można dopuścić do stosowania schematów "greenwashing", takich jak kompensowanie redukcji emisji poprzez sadzenie drzew gdzie indziej.

Martin Hojsík broni twierdzenia, że dokładność systemu musi być dobrze przemyślana; powinno to być zrobione niezależnie i właściwie, a nie pozostawione państwom członkowskim. Dodatkowo powinno być to uzupełnione o odpowiedni system motywacyjny, który pozwoli uniknąć sytuacji, w której jedne kraje ponoszą ciężar, podczas gdy inne nie robią nic. To z kolei wymaga sprawiedliwego podziału wysiłków, w którym każdy wnosi swoją część.

RECOMMENDATIONS

Regulacje dotyczące dzielenia się wysiłkiem

- GCE prosi o **cele sektorowe dla każdego sektora objętego rozporządzeniem ESR**, w tym dla rolnictwa. GCE obawia się, że utrzymanie zagregowanych celów dla wszystkich sektorów da rolnictwu wolną rękę w walce ze zmianami klimatycznymi.
- Potrzebna jest poprawa zarządzania i reguł zgodności na poziomie państw członkowskich. Dlatego GCE argumentuje, że **wiążące krajowe cele redukcji emisji w rolnictwie** są konieczne, aby w sprawiedliwy i zrównoważony sposób przeprowadzić pilne przejście na rolnictwo przyjazne dla klimatu.

LULUCF

- GCE uznaje, że rolnictwo może być dźwignią w walce ze zmianami klimatycznymi poprzez maksymalizację swojego potencjału składowania dwutlenku węgla, ale zaleca **skupienie się na wszystkich możliwych redukcjach zanim zacznie się promować sekwestrację**. Kluczowe jest, aby rewizja regulacji ESR i LULUCF nie pozwoliła na to, aby ewentualny brak redukcji emisji gazów cieplarnianych został zrekompensowany przez naturalne pochłaniacze.
- GCE obawia się, że stworzenie sektora rolnictwa, leśnictwa i innych form użytkowania ziemi (AFOLU) nie zapewni wystarczających zachęt dla wszystkich sektorów do redukcji emisji. Dlatego też uważamy, że **pochłanianie emisji gazów cieplarnianych przez sektor rolniczy powinno mieć swój własny cel, aby uniknąć elastyczności w stosunku do innych sektorów**.

Zrównoważone systemy żywnościowe

- Pakiet Fit for 55 musi uznać znaczenie przejścia w kierunku **agroekologii** połączonego ze zmianą sposobu odżywiania i innymi działaniami, takimi jak rozwój agroleśnictwa i odbudowa torfowisk.
- GCE zwraca uwagę, że w **sektorze hodowlanym** potrzebne są szczególne wysiłki. GCE argumentuje, że polityki publiczne powinny wspierać **przejście na diety bardziej oparte na roślinach** i zaprzestać promowania jedzenia mięsa.

- **Wspólna Polityka Rolna powinna być dostosowana do celów pakietu Fit for 55 i ambicji Europejskiego Zielonego Ładu.**
- GCE zauważa, że **działania na rzecz klimatu w rolnictwie powinny uwzględniać kwestie różnorodności biologicznej, dobrostanu zwierząt, kwestie społeczne i wielofunkcyjność usług ekosystemowych** w celu wygenerowania wielorakich korzyści (8).

Proces tworzenia tych rekomendacji

Sformułowaliśmy nasze rekomendacje dzięki konsultacjom z młodymi ludźmi, studiowaniu raportów naukowych innych organizacji pozarządowych dbających o środowisko oraz dzięki spotkaniom, które odbyliśmy ze specjalistami z sektora żywności i rolnictwa z Europejskiego Biura Ochrony Środowiska, największej sieci ekologicznych organizacji obywatelskich w Europie. Możliwość dyskusji z posłami do PE na temat omawianych kwestii była również kluczowa dla dopracowania naszego stanowiska.

Podsumowując, nasze rekomendacje mają pomóc w tym, by nadchodząca rewizja legislacji ESR i LULUCF zakończyła się sukcesem, a tym samym pomogła UE osiągnąć cele klimatyczne do 2030 roku i system żywnościowy bardziej szanujący naturę i ludzi. Naszym celem jest zapewnienie, by głos młodych ludzi był obecny w dyskusjach na temat pakietu Komisji Europejskiej Fit for 55 oraz naszego przejścia do neutralności klimatycznej i zrównoważonego systemu żywnościowego.

Przypisy końcowe

(1) Special report 16/2021: Common Agricultural Policy and climate: Half of EU climate spending but farm emissions are not decreasing

(2) [Beyond-Net-zero-emissions-in-agriculture.pdf](#) (kinstacdn.com) p.4

(3) <https://www.eea.europa.eu/themes/climate/trends-and-projections-in-europe/national-action-across-all-sectors>

(4) Member States contribute to the overall EU reduction in 2030 with targets ranging from -10% to -50% below 2005 levels. Proposal_ESR - Google Docs p.3

(5) <https://eur-lex.europa.eu/legal-content/EN/TXT/PDF/?uri=CELEX:32018R0841&rid=1>

(6) 2030 Climate Target: Review of LULUCF Regulation Background paper for the workshop of the ENVI Committee on 25/05/2021. Retrieved from :

https://www.europarl.europa.eu/cmsdata/233827/Background_paper_LULUCF_Regulation_2030_Climate_target.pdf

(7) European Environmental Bureau. (n.d.). EEB's additional information document to the questionnaires on the revision of the Effort Sharing and Land use, land use change and forestry regulations. Retrieved from https://mk0eeborgicuytuf7e.kinstacdn.com/wp-content/uploads/2021/02/EEB-Additional-Information-Document_ESR-and-LULUCF-questionnaires.pdf

(8) Aubert, P.-M., Gardin, B., Aillot, C., (2021). Towards a just transition of food systems. Challenges and policy levers for France, IDDRI.



Podziękowania

Dialog Młodzieży Parlamentu Europejskiego to seria trzech wydarzeń pomiędzy młodzieżą a Parlamentem Europejskim w 2021 roku. Jest on organizowany i koordynowany przez Generation Climate Europe, przy operacyjnym wsparciu Youth and Environment Europe. Jest on w równym stopniu wspierany przez pięć głównych grup politycznych w Parlamencie Europejskim: Zielonych/Wolne Przymierze Europejskie; Lewicę (GUE/NGL); Socjalistów i Demokratów (S&D); Europejską Partię Ludową (EPP); oraz Odnowę Europy.

Współtwórcy

Koordinacja

Matthew Harris

Data publikacji: Grudzień 2021

Udział

Anna Townsend

Bertille Bon

Leoni-Almaz Reusing

Maria Brito

Mathieu Groffe

Micaela Holmberg

Mia Mancini

Maria Silvia Romanin

Michelle Sitz

Marta Toborek

Marie Waniowski

Projekt

Fanny Didou (Sketching the Move)

Tłumaczenie [Ambra Translations](#)

Ilustracje Fanny Didou (Sketching the Move)

Tożsamość wizualna zaprojektowana przez Isabel Ruiz Abascal

Sugerowany sposób cytowania: Generation Climate Europe (2021). *European Parliament Youth Dialogue on Planting the Right Seeds: Are we on track for Decarbonisation?* Brussels: GCE.

Copyright © 2021 Generation Climate Europe